



arquivo
municipal
cadernos

Nº7



Arquivo Municipal de Évora

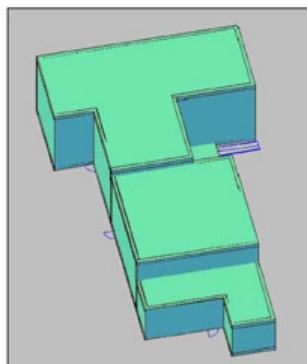
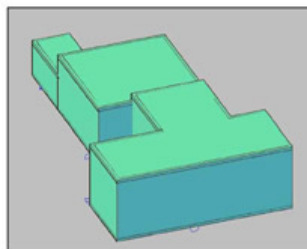
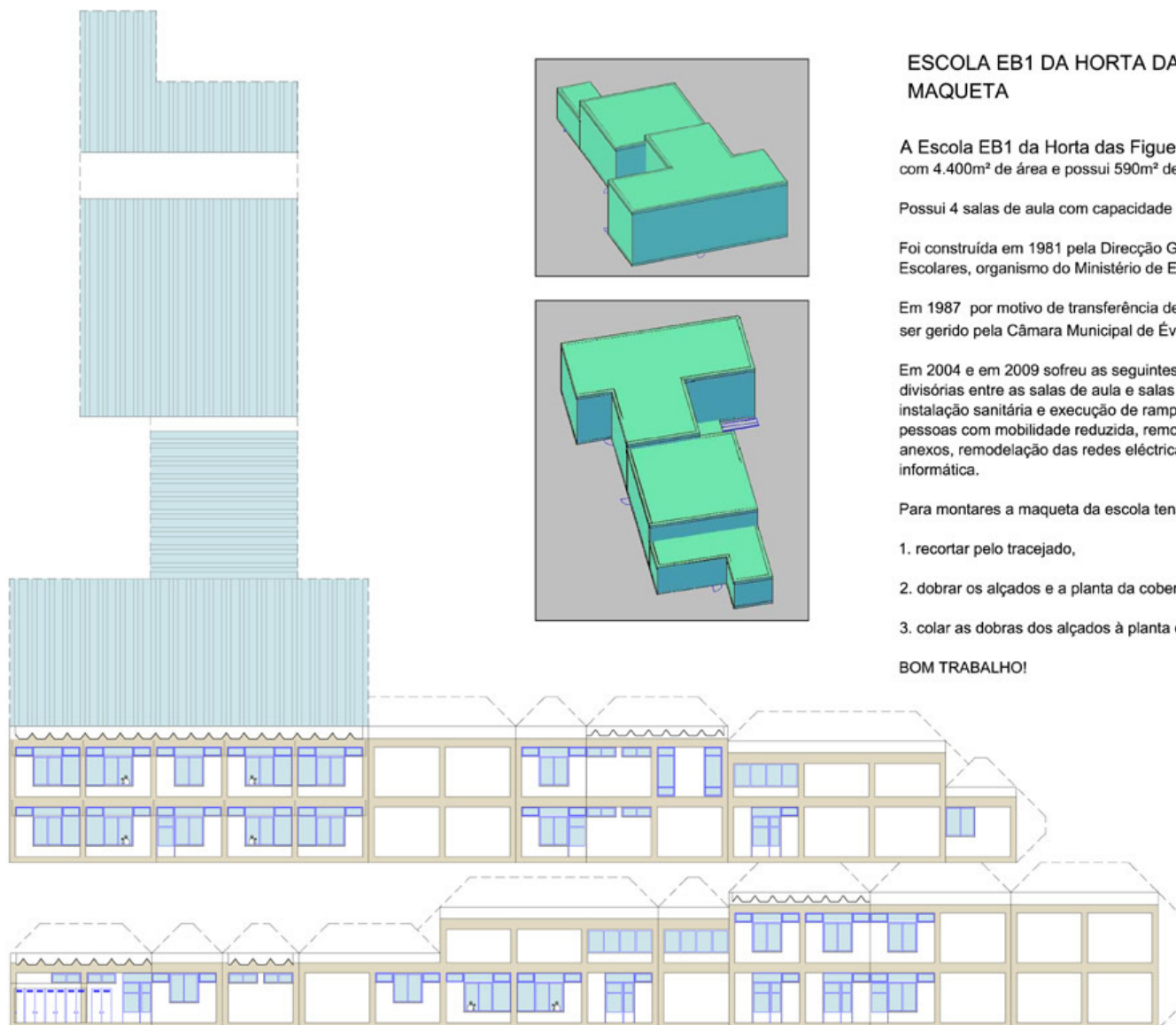
28 outubro 2013 a 30 março 2014



Evolução da Edificação Escolar de 1º Ciclo do Concelho de Évora

A presente exposição retrata a evolução das construções escolares de 1º ciclo no concelho de Évora por datas e tipologias, desde a Escola de S. Mamede até à Escola dos Canaviais e pretende dar a conhecer a história de algumas escolas construídas em diferentes épocas: Valverde, Nossa Senhora de Machede, S. Manços, Senhora da Glória, Vista Alegre, Bacelo e maquetas de outras; S. Mamede, Azaruja, Vendinha e Horta das Figueiras.

//Cronologia dos acontecimentos



ESCOLA EB1 DA HORTA DAS FIGUEIRAS MAQUETA CMÉvora

A Escola EB1 da Horta das Figueiras localiza-se num lote com 4.400m² de área e possui 590m² de área de construção.

Possui 4 salas de aula com capacidade máxima de 100 alunos.

Foi construída em 1981 pela Direcção Geral das Construções Escolares, organismo do Ministério de Educação.

Em 1987 por motivo de transferência de competências, passou a ser gerido pela Câmara Municipal de Évora.

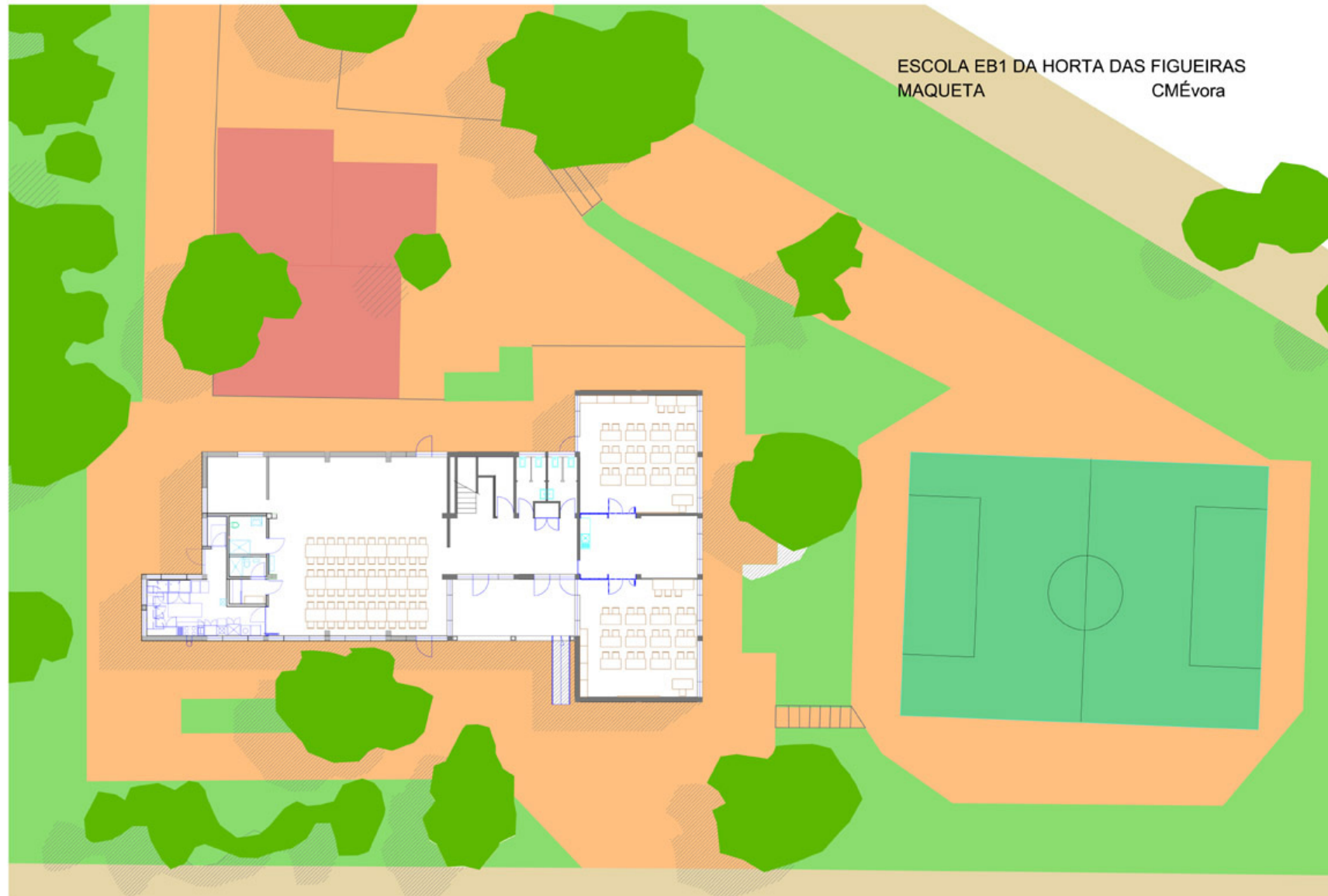
Em 2004 e em 2009 sofreu as seguintes obras ; construção de divisórias entre as salas de aula e salas de apoio, remodelação de instalação sanitária e execução de rampa na entrada destinadas a pessoas com mobilidade reduzida, remodelação da cozinha e anexos, remodelação das redes eléctricas, de telefones e informática.

Para montares a maquete da escola tens de:

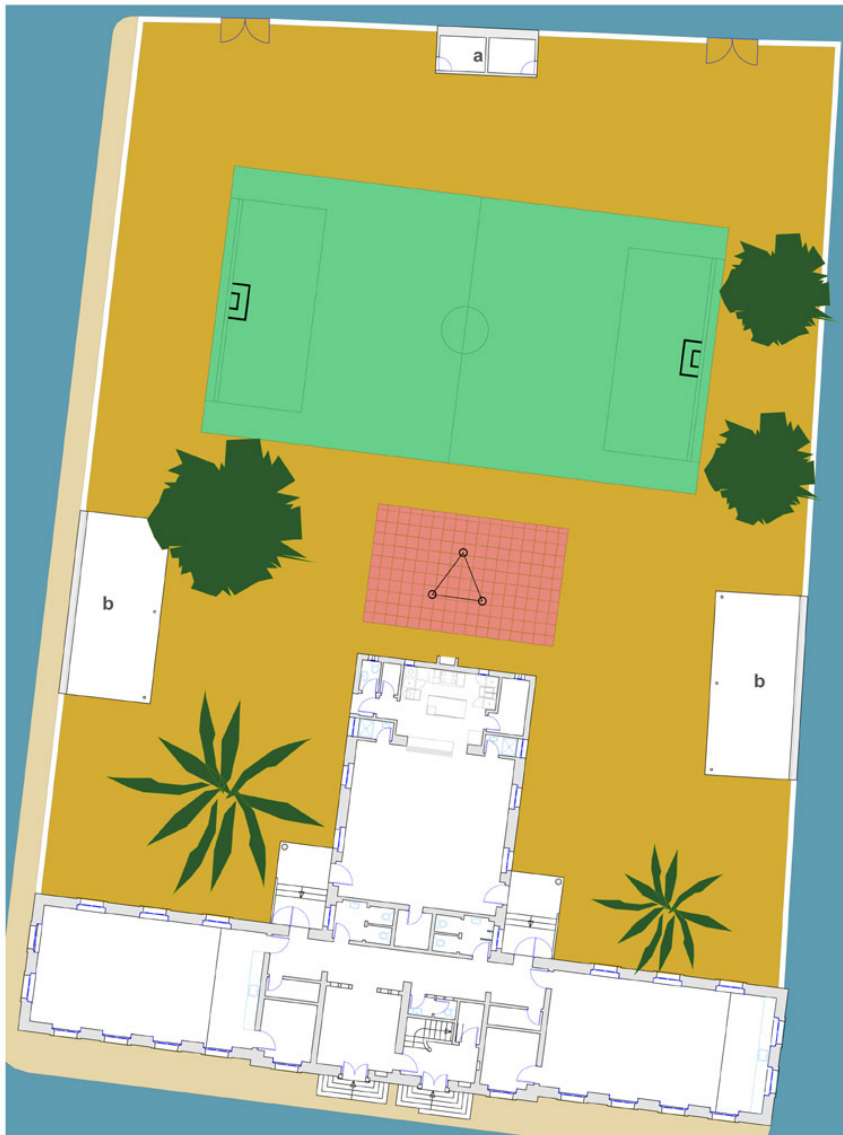
1. recortar pelo tracejado,
2. dobrar os alçados e a planta da cobertura,
3. colar as dobras dos alçados à planta de cobertura.

BOM TRABALHO!

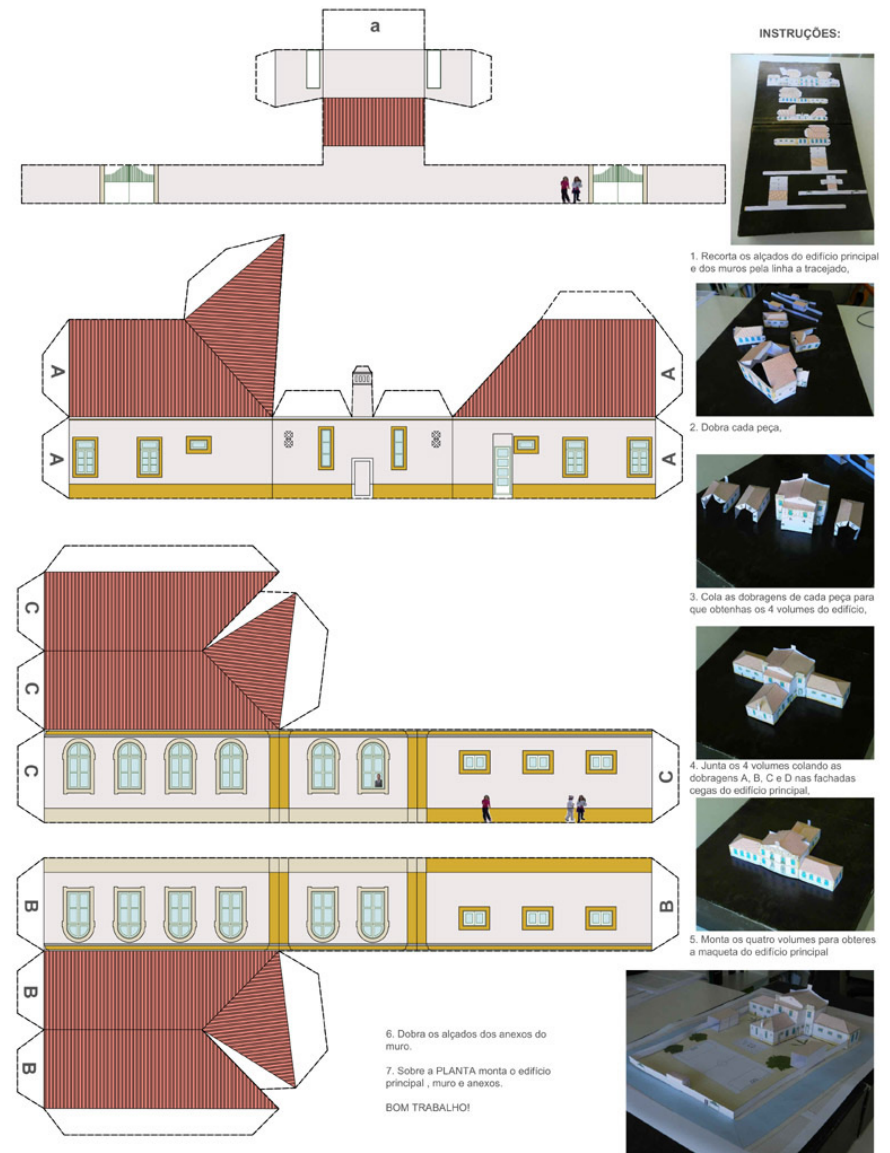
//Cronologia dos acontecimentos



//Cronologia dos acontecimentos

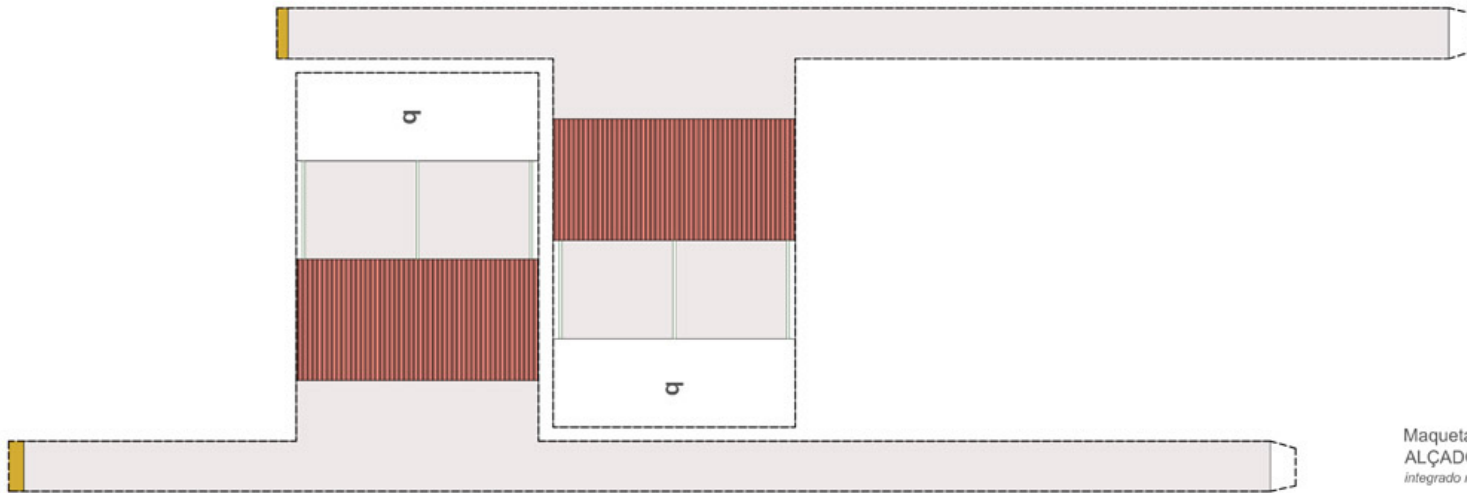
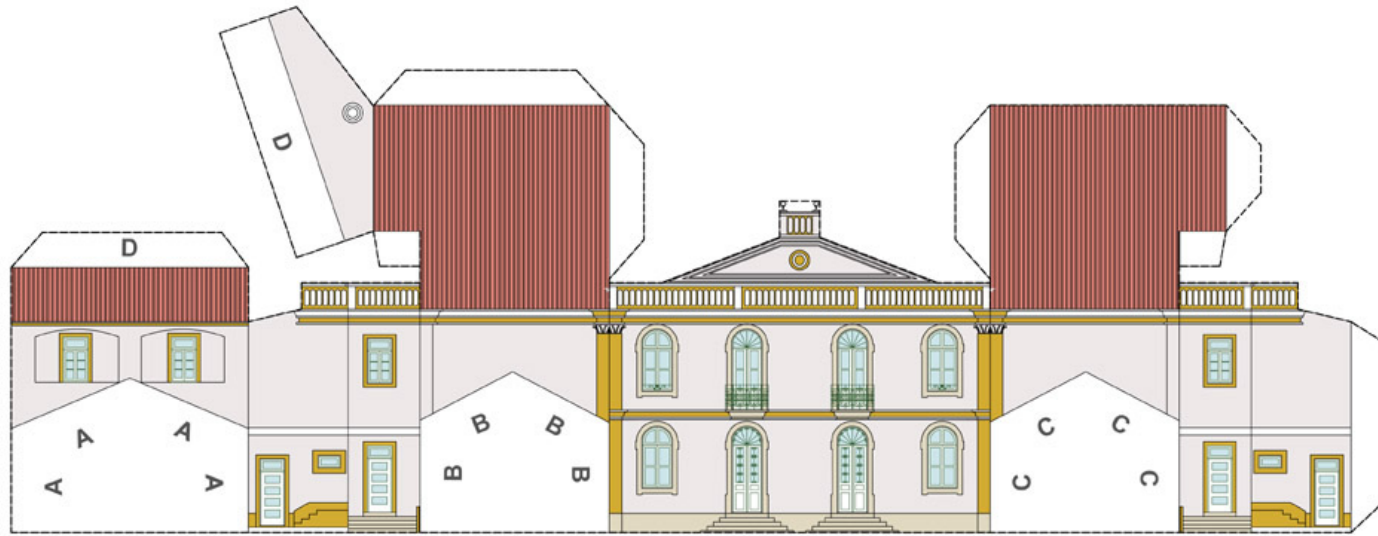


Maqueta da Escola do 1º Ciclo da Azaruja
PLANTA s/ escala
 Integrado nas Comemorações do Centenário da Escola Setembro/2012 **1**



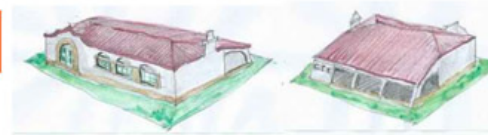
Maqueta da Escola do 1º Ciclo da Azaruja
ALÇADOS 1 s/ escala
 Integrado nas Comemorações do Centenário da Escola Setembro/2012 **2**

//Cronologia dos acontecimentos

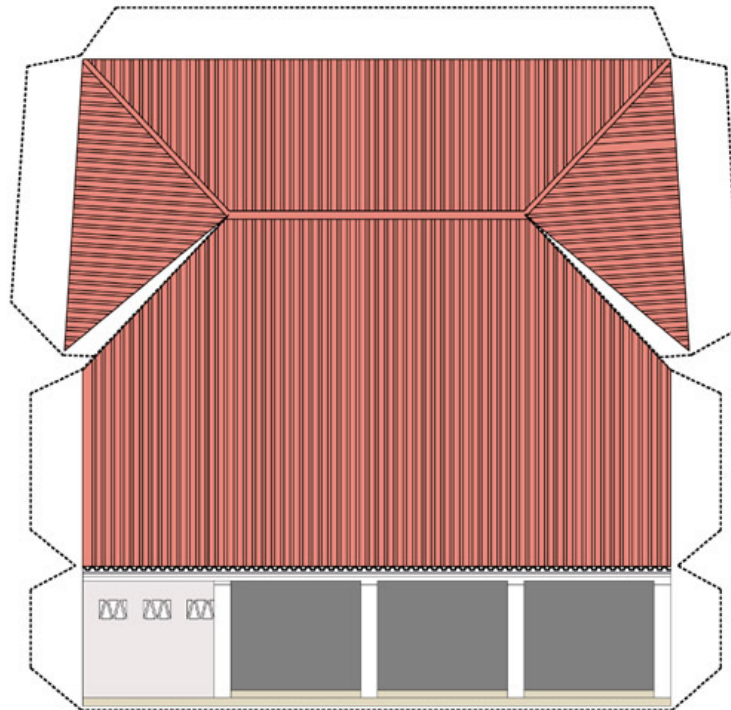


//Cronologia dos acontecimentos

EVOLUÇÃO da EDIFICAÇÃO ESCOLAR de 1º CICLO do CONCELHO de ÉVORA 28 Outubro 2013 a 30 Março 2014
Arquivo Municipal
Rua Dona Isabel



Monta a Maqueta da
Escola do Monte da Igreja



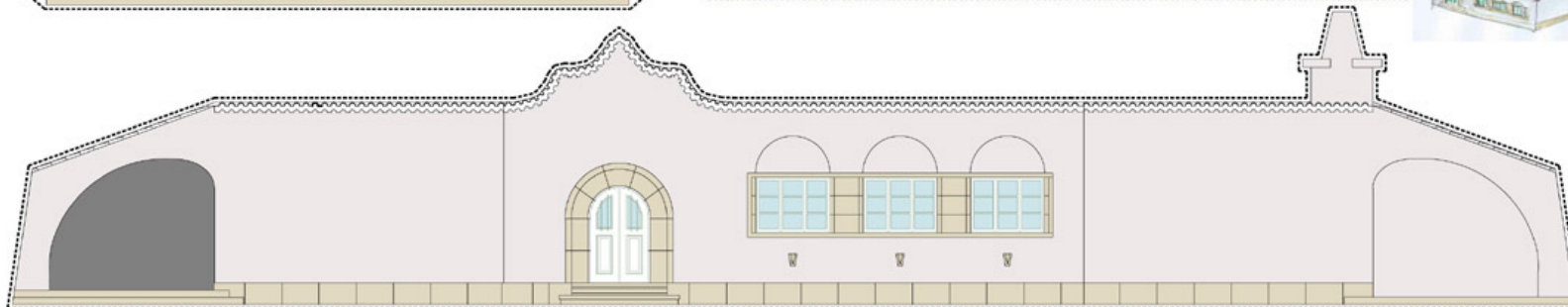
1. Recorta os alçados pelo tracejado e dobra-os



2. Recorta o telhado e o alçado tardoz, dobra e cola as duas dobras pequenas da cobertura



3. Cola as restantes dobras da cobertura aos alçados da escola



//Cronologia dos acontecimentos



HISTÓRIA DA ESCOLA

A Escola Primária da Vendinha foi construída em 1963/64 e custou cerca de 130.080 escudos, correspondente a 650 euros. O terreno foi desanexado da Herdade da Perescuma, cedido pelo Professor Eng^o António Gião.

Tendo em conta o grande número de alunos, a escola foi construída com duas salas de aula, com capacidade para 50 alunos. A obra foi concluída em 1964. A escola é ocupada com uma sala de aula do 1^o Ciclo do Ensino Básico e uma sala de actividades do Jardim de Infância.

CURIOSIDADE

Sabias que antes de 1964 a escola ocupava o edifício na esquina da Praça 1^o de Maio com a Av 5 de Outubro. Já viste a sua inscrição sobre a porta?

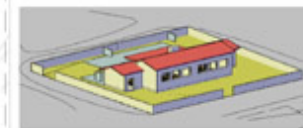
DESCOBRE NO DESENHO

Sabias que existia um poço na tua escola? Descobre-o no desenho.

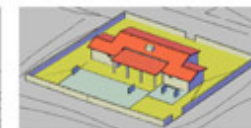
FAZ A MAQUETE

Recorta pelo tracejado as plantas de implantação e de cobertura e os alçados. Dobra as partes que se destinam a colar.

Cola essas partes dos alçados à zona inferior da cobertura ... Já está!



Maquete da Escola EB1JI da Vendinha
sem escala



Dez/2010

//Cronologia dos acontecimentos



//Cronologia dos acontecimentos

EVOLUÇÃO DA EDIFICAÇÃO ESCOLAR DE 1º CICLO NO CONCELHO DE ÉVORA 2 Escola EB1 de Valverde



1. HISTÓRIA

A Escola EB1 de Valverde existe há décadas por Alberto Lopes Rosado de Carvalho em Valverde de 1972, segundo o Plano do Concelho de Évora de 2.ª fase com o objetivo de criar, em Valverde, uma escola ligada ao 1º CEB de Tronqueira, localizada num sítio em Évora.

Início do funcionamento em 22 de Novembro de 1974, durante o Verão.

A escola originariamente desenvolvida em duas unidades totalmente separadas por cerca de 200 metros, com dois edifícios, cada um de instalações sanitárias com lavatórios, sanitas e banheiras.

Das duas unidades existentes a mais vestida que ligamos a duas salas de aula e a sala de reuniões, com dois lavatórios, banheiras, instalações sanitárias com lavatórios, sanitas e banheiras.



Campo de Jogos e Percursos Pedónios

2. OBRAS DE REMODELAÇÃO

Em 1988 a escola foi alvo de intervenções, visando melhor "equipamento" com: lavatórios, banheiras, sanitas e sala de reuniões, com dois lavatórios, banheiras, instalações sanitárias com lavatórios, sanitas e banheiras.

2.1 ORGANIZAÇÃO FUNCIONAL

Das duas unidades existentes, com duas salas de aula e duas salas de aula, com dois lavatórios, banheiras, instalações sanitárias com lavatórios, sanitas e banheiras.

De parâmetros existentes, com duas salas de aula e duas salas de aula, com dois lavatórios, banheiras, instalações sanitárias com lavatórios, sanitas e banheiras.

De parâmetros existentes, com duas salas de aula e duas salas de aula, com dois lavatórios, banheiras, instalações sanitárias com lavatórios, sanitas e banheiras.



Recreio Coberto e Acesso Automóvel de Emergência, Cargas e Descargas

2.2 INFRAESTRUTURAS

Foram instaladas novas redes de água, esgotos, drenagem, energia elétrica, ventilação, telefonia e segurança contra incêndio.

2.3 ESPAÇOS EXTERIORES

O espaço foi totalmente reordenado e em terra batida, foi instalado o campo de jogos.

De parâmetros existentes, foram melhoradas e melhoradas, com dois lavatórios, banheiras, instalações sanitárias com lavatórios, sanitas e banheiras.

Foi criado acesso automóvel destinado a situações de emergência e acesso ao transporte de materiais, sanitas e outras cargas e descargas.



Recreio Coberto



Instalação Sanitária

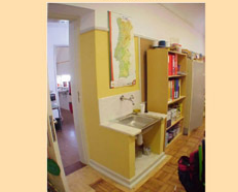
3. FREQUÊNCIA

A Escola de Valverde iniciou a sua atividade de 1º ciclo e ensino fundamental em 2002, tendo sido remodelada, foi encerrado o acesso ao transporte e frequência de 2º ciclo, não estando de acordo de Évora.

A frequência de escola de 1º ciclo tem vindo a diminuir nos últimos anos, devido ao aumento da frequência de 2º ciclo, não estando de acordo de Évora.



Sala de Aula



Bancada de Educação Plástica

//Cronologia dos acontecimentos

EVOLUÇÃO DA EDIFICAÇÃO ESCOLAR DE 1º CICLO NO CONCELHO DE ÉVORA 3 Escola EB1 S. Manços



1. HISTÓRIA

A Escola EB1 de S. Manços foi criada por Eugénio Maria Eugénio Almeida em 1952, segundo o Plano do Concelho de Évora de 2.ª fase. Com o objetivo de criar uma escola autónoma, localizada num sítio em S. Manços, próximo ao rio Évora.

Início do funcionamento em 17 de Março de 1952, durante o Outono.

A escola original apresentava características de um único bloco, sendo formada por dois edifícios, com lavatórios e banheiras, sanitas e banheiras.

De parâmetros existentes, com duas salas de aula e duas salas de aula, com dois lavatórios, banheiras, instalações sanitárias com lavatórios, sanitas e banheiras.



Fachada Nascente com Lâminas de Sombreamento nas Janelas



Recreio Coberto e Acesso Automóvel de Emergência, Cargas e Descargas

2. OBRAS DE REMODELAÇÃO

Em 2010 a escola foi alvo de intervenções, visando melhor "equipamento" com: lavatórios, banheiras, sanitas e sala de reuniões, com dois lavatórios, banheiras, instalações sanitárias com lavatórios, sanitas e banheiras.

2.1 ORGANIZAÇÃO FUNCIONAL

Das duas unidades existentes, com duas salas de aula e duas salas de aula, com dois lavatórios, banheiras, instalações sanitárias com lavatórios, sanitas e banheiras.

De parâmetros existentes, com duas salas de aula e duas salas de aula, com dois lavatórios, banheiras, instalações sanitárias com lavatórios, sanitas e banheiras.

O objetivo de criar um espaço de jogos que foi reordenado. O objetivo de criar um espaço de jogos que foi reordenado.



Campo de Jogos



Brinquedo Lúdico sobre Piso Aquecido e Ramas Exterior

2.2 INFRAESTRUTURAS

Foram instaladas novas redes de água, esgotos, drenagem, energia elétrica, ventilação, telefonia e segurança contra incêndio.

2.3 ESPAÇOS EXTERIORES

O espaço foi totalmente reordenado e em terra batida, foi instalado o campo de jogos que foi reordenado. O objetivo de criar um espaço de jogos que foi reordenado.

De parâmetros existentes, foram melhoradas e melhoradas, com dois lavatórios, banheiras, instalações sanitárias com lavatórios, sanitas e banheiras.

Foi criado acesso automóvel destinado a situações de emergência e acesso ao transporte de materiais, sanitas e outras cargas e descargas.



Rampa Interior entre o Piso das Salas de Aula e o Piso da Área Polivalente, Instalações Sanitárias e Recreio Coberto



Instalação Sanitária para Pessoas com Mobilidade Reduzida

3. FREQUÊNCIA

A Escola de S. Manços iniciou a sua atividade de 1º ciclo e ensino fundamental em 2002, tendo sido remodelada, foi encerrado o acesso ao transporte e frequência de 2º ciclo, não estando de acordo de Évora.

A frequência de escola de 1º ciclo tem vindo a diminuir nos últimos anos, devido ao aumento da frequência de 2º ciclo, não estando de acordo de Évora.



Área Polivalente



Bancada de Educação Plástica

//Cronologia dos acontecimentos

//Cronologia dos acontecimentos

EVOLUÇÃO DA EDIFICAÇÃO ESCOLAR DE 1º CICLO NO CONCELHO DE ÉVORA 4 Escola EB1 Sra da Glória

Escola Básica de 1º Ciclo da Sra da Glória



1 HISTÓRIA
Decorreu-se a obra e acompanhamento para a construção desta escola no Bairro Sra da Glória, no Município de Évora, em 1995, durante o mandato do Sr. João de Deus, então presidente da Câmara Municipal de Évora.

Devido à falta de espaço foi construída a Escola EB1 Sra da Glória, em 1995, durante o mandato do Sr. João de Deus, então presidente da Câmara Municipal de Évora.

A escola apresenta-se desenhada em duas unidades funcionais distintas, com uma, que ao nível do edifício faz o nível do espaço exterior.

Das duas partes, a escola é a sua estrutura que ocupa o espaço de aula no piso inferior e a sua estrutura de aula no piso superior. Os espaços exteriores e áreas comuns também são comuns às duas partes.

2 OBRAS DE REMODELAÇÃO
Em 2005 a escola foi alvo de intervenção, visando o alargamento do espaço exterior, concretamente o facto de se criar um espaço de 20.000 metros quadrados, através da construção de um espaço exterior, através da construção de um espaço exterior, através da construção de um espaço exterior.

2.1 ORGANIZAÇÃO FUNCIONAL
Das partes, ambas as unidades. Das unidades, ambas as unidades. Das unidades, ambas as unidades.

Avança de forma a ser a sua estrutura que ocupa o espaço de aula no piso inferior e a sua estrutura de aula no piso superior.

A escola não possui barreiras arquitetónicas, visto que foram criadas rampas, escadas e elevadores.

2.2 INFRAESTRUTURAS
Foram realizadas obras de infra-estrutura, nomeadamente, a criação de rampas, escadas e elevadores.

2.3 ESPAÇOS EXTERIORES
No ano de 2005 foi construído um espaço exterior, através da construção de um espaço exterior, através da construção de um espaço exterior.

Os espaços exteriores foram melhorados, nomeadamente, através da construção de um espaço exterior, através da construção de um espaço exterior.

Foi criado um espaço exterior, através da construção de um espaço exterior, através da construção de um espaço exterior.

3 FREQUÊNCIA
A frequência da Escola EB1 Sra da Glória reduziu para 100% em 2005, devido à construção de um espaço exterior, através da construção de um espaço exterior.

Planta de Implantação

Planta do Piso Inferior

Planta do Piso Superior

Fachada Sul do Edifício

Visão Geral do Recreio e Fachada Sul do Edifício

Visão Geral do Recreio e Fachada Sul do Edifício

Campos de Jogos e Fachada Poente do Edifício

Rampas de Acesso ao Edifício

Lâminas de Sombreamento da Fenestração Sul

Pormenor Construtivo das Lâminas de Sombreamento

Bancada de Educação Plástica

Espaço Polivalente

Acesso Comum às Instalações Sanitárias

Instalação Sanitária para Pessoa com Mobilidade Reduzida

EVOLUÇÃO DA EDIFICAÇÃO ESCOLAR DE 1º CICLO NO CONCELHO DE ÉVORA 5 Escola EB1 da Vista Alegre

Escola Básica de 1º Ciclo da Vista Alegre



1 HISTÓRIA
A Escola foi construída sobre uma construção em 1977, durante o mandato do Sr. João de Deus, então presidente da Câmara Municipal de Évora.

Foi construída a Escola EB1 da Vista Alegre, em 1977, durante o mandato do Sr. João de Deus, então presidente da Câmara Municipal de Évora.

Devido à falta de espaço foi construída a Escola EB1 da Vista Alegre, em 1977, durante o mandato do Sr. João de Deus, então presidente da Câmara Municipal de Évora.

A escola apresenta-se desenhada em duas unidades funcionais distintas, com uma, que ao nível do edifício faz o nível do espaço exterior.

Das duas partes, a escola é a sua estrutura que ocupa o espaço de aula no piso inferior e a sua estrutura de aula no piso superior. Os espaços exteriores e áreas comuns também são comuns às duas partes.

2 OBRAS DE REMODELAÇÃO
Em 2005 a escola foi alvo de intervenção, visando o alargamento do espaço exterior, concretamente o facto de se criar um espaço de 20.000 metros quadrados, através da construção de um espaço exterior, através da construção de um espaço exterior.

2.1 ORGANIZAÇÃO FUNCIONAL
Das partes, ambas as unidades. Das unidades, ambas as unidades. Das unidades, ambas as unidades.

Avança de forma a ser a sua estrutura que ocupa o espaço de aula no piso inferior e a sua estrutura de aula no piso superior.

A escola não possui barreiras arquitetónicas, visto que foram criadas rampas, escadas e elevadores.

2.2 INFRAESTRUTURAS
Foram realizadas obras de infra-estrutura, nomeadamente, a criação de rampas, escadas e elevadores.

2.3 ESPAÇOS EXTERIORES
No ano de 2005 foi construído um espaço exterior, através da construção de um espaço exterior, através da construção de um espaço exterior.

Os espaços exteriores foram melhorados, nomeadamente, através da construção de um espaço exterior, através da construção de um espaço exterior.

Foi criado um espaço exterior, através da construção de um espaço exterior, através da construção de um espaço exterior.

3 FREQUÊNCIA
A frequência da Escola EB1 da Vista Alegre reduziu para 100% em 2005, devido à construção de um espaço exterior, através da construção de um espaço exterior.

Planta de Implantação

Planta do Piso Inferior

Planta do Piso Superior

Visão Geral do Recreio e Fachada Poente do Edifício

Visão Geral do Recreio e Fachada Poente do Edifício

Acesso Principal na Fachada Nascente

Visão Geral do Recreio Coberto e Descoberto

Visão Geral do Recreio e Fachada Sul do Edifício

Pormenor Construtivo das Lâminas de Sombreamento

Paisagem de Sombreamento na Fenestração Sul

Espaço de Apoio às Salas de Aula

Cabides dos Alunos

Lava Mãos do Releatório

EVOLUÇÃO DA EDIFICAÇÃO ESCOLAR DE 1º CICLO NO CONCELHO DE ÉVORA

Montagem de Maqueta da Escola EB1 da Vendinha

8

Montagem de Maqueta da Escola Básica de 1º Ciclo da Vendinha

No dia 17 de Janeiro de 2011 a Câmara Municipal promoveu uma ação de informação na Escola EB1 da Vendinha sobre o Anúncio da Câmara Municipal de Évora, no que toca à sua importância, ao trabalho desenvolvido e aos conteúdos curriculares.

Entre eles, documentos relativos à escola.

Mostraram-se mapas e cartas antigas e outros importantes documentos que se encontram arquivados no Arquivo da Câmara Municipal.

Uma plateia atenta tomou conhecimento da história da sua escola:

1. doação de terreno - Eng.º António Gálio, proprietário da Herdade da Penhaçosa;
2. entidade que construiu a escola - Direção Geral dos Edifícios e Monumentos Nacionais;
3. tipologia do modelo - Tipo Descentralizado Rural de 2 salas com separação de sexes;
4. custo da obra - 130.000Escudos, equivalentes a 650euros;
5. início de funcionamento - 17 de Agosto de 1964

Esquemas ainda como se representam os projetos de arquitetura em desenho e todos foram a perceber a planta do piso, a planta da cobertura e os espaços da Escola EB1 da Vendinha.

A sessão terminou com a montagem da maquete da escola.

recortaram-se as plantas e os alçados, dobraram-se os esboços, colaram-se as diferentes peças, desenharam-se meninos a jogar à bola, recortaram-se árvores...

e finalmente montaram-se as maquetes, reunindo belos trabalhos.



FICHA TÉCNICA:

PRODUÇÃO

Câmara Municipal de Évora/Arquivo Municipal
DPOT//DOM

COORDENAÇÃO

Isabel Coelho
Maria do Rosário Martins

DESIGN

Telmo Pereira Marono

CARPINTARIA

Pedro Vieira
Jacinto Patrão
Eduardo Balixa

PINTURA

Humberto Belo

AGRADECIMENTOS

Carlos Borralho



CÂMARA MUNICIPAL
DE ÉVORA

Mai. '14

